

INFORMACJA DODATKOWA

I. Wprowadzenie do sprawozdania finansowego, obejmujące w szczególności:

- 1.1. Przedszkole Samorządowe w Dziekanowie Leśnym
- 1.2. Gmina Łomianki
- 1.3. Dziekanów Leśny ul. M. Konopnickiej 65, 05-092 Łomianki

1.4. Przedszkole Samorządowe w Dziekanowie Leśnym jest gminną jednostką oświatową, placówką oświatowo-wychowawczą o charakterze publicznym powołaną na podstawie ustawy z dnia 7 września 1991 r. o systemie oświaty, prowadzącą zajęcia z zakresu wychowania przedszkolnego dla dzieci w wieku przedszkolnym. Realizuje cele wynikające z przepisów prawa, a w szczególności wprowadza dzieci w system wartości, kształtuje u nich odporność emocjonalną niezbędną do radzenia sobie w trudnych i nowych sytuacjach. Wspomaga rozwój, wychowanie i kształcenie dzieci w obszarze kształtowania umiejętności społecznych, uczy czynności samoobsługowych. Wspiera dzieci w rozwijaniu czynności intelektualnych, zapewnia opiekę i wychowanie w atmosferze akceptacji i bezpieczeństwa.

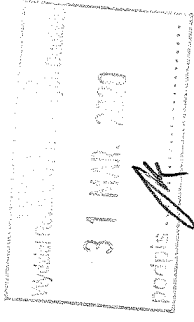
2. Sprawozdanie finansowe obejmuje okres od 01.01.2019 do 31.12.2019.
3. Sprawozdanie finansowe nie jest sprawozdaniem łącznym
4. Sprawozdanie finansowe sporządzone na dzień 31 grudnia 2019 roku składa się z:

- Bilansu jednostki budżetowej,
- Rachunku zysków i strat (wariant porównawczy),
- Zestawienia zmian w funduszu jednostki,
- Informacji dodatkowej.

Sprawozdanie finansowe na dzień 31.12.2019 roku sporządzone zostało zgodnie z przepisami ustawy o rachunkowości, ustawy o finansach publicznych oraz rozporządzenia Ministra Rozwoju i Finansów w sprawie rachunkowości oraz planów kont dla budżetu państwa, budżetów jednostek samorządu terytorialnego, jednostek budżetowych, samorządowych zakładów budżetowych, państwowych funduszy celowych oraz państwowych jednostek budżetowych mających siedzibę poza granicami Rzeczypospolitej Polskiej (tekst jednolity: Dz. U. 2020 r., poz. 342).

Zgodnie z normami zawartymi w art. 10 ust 1 ustawy z 29 września 1994 r o rachunkowości jednostka posiada dokumentację opisującą przyjęte przez nią zasady rachunkowości obejmujące:

- a) ogólne zasady prowadzenia ksiąg rachunkowych,



- b) obowiązujące metody wyceny aktywów i pasywów oraz ustalania wyniku finansowego,
- c) sposób prowadzenia ksiąg rachunkowych,
- d) wykaz zbiorów danych tworzących księgi rachunkowe na informatycznych nośnikach danych,
- e) system ochrony danych w jednostce.

Księgi rachunkowe prowadzone są za pomocą komputera i obejmują zbiory zapisów księgowych w celu uzyskania odpowiednich danych wykorzystywanych do sporządzenia sprawozdań budżetowych, finansowych, statystycznych i innych oraz rozliczeń z budżetem państwa i z ZUS.

Aktywa i pasywa jednostki wycenia się według zasad określonych w ustawie o rachunkowości oraz w przepisach szczególnych wydanych na podstawie ustawy o finansach publicznych według niżej przedstawionych zasad.

Środki trwałe stanowiące własność Skarbu Państwa lub gminy otrzymane nieodpłatnie, na podstawie decyzji właściwego organu, mogą być wycenione w wartości określonej w tej decyzji.

Środki trwałe oraz wartości niematerialne i prawne podlegają rocznemu umorzeniu (amortyzacji). Nie dokonuje się odpisów z tytułu trwałej utraty ich wartości. Odpisy umorzeniowo-amortyzacyjne ustala się według zasad określonych w ustawie o rachunkowości.

Wartości niematerialne i prawne nabyte z własnych środków wprowadza się do ewidencji w cenie nabycia, zaś otrzymane nieodpłatnie na podstawie decyzji właściwego organu w wartości określonej w tej decyzji, a otrzymane na podstawie darowizny w wartości rynkowej na dzień nabycia. Wartość rynkowa określana jest na podstawie przeciętnych cen stosowanych w obrocie rzeczami tego samego rodzaju i gatunku, z uwzględnieniem ich stanu i stopnia zużycia.

Cena nabycia i koszt wytworzenia środków trwałych w budowie, środków trwałych oraz wartości niematerialnych i prawnych obejmuje ogół ich kosztów poniesionych przez jednostkę za okres budowy, montażu, przystosowania i ulepszenia, do dnia bilansowego lub przyjęcia do użytkowania, w tym również niepodlegający odliczeniu podatek od towarów i usług oraz podatek akcyzowy.

Środki trwałe (z wyjątkiem pomocy dydaktycznych) i wartości niematerialne i prawne o wartości początkowej równej lub wyższej od wartości ustalonej w przepisach o podatku dochodowym dla osób prawnych podlegają amortyzacji metoda liniową. Pomoc dydaktyczne bez względu na wartość zakupu umarzone są jednorazowo w momencie zakupu.

Stawki amortyzacyjne ustalone są zgodnie ze stawkami określonymi:

- 1) w przepisach o podatku dochodowym od osób prawnych (załącznik nr 1 do ustawy z dnia 15 lutego 1992 r., (t.j. Dz.U. z 2019 r., poz. 865),
- 2) przez Dyrektora Integracyjnego Centrum Dydaktyczno - Sportowego w Łomiankach.

Umorzenie ujmowane jest na koncie 071 „Umorzenie środków trwałych oraz wartości niematerialnych i prawnych”. Amortyzacja obciąża konto 400 „Amortyzacja”.

Wartości niematerialne i prawne zakupione ze środków na wydatki bieżące oraz stanowiące pierwsze wyposażenie nowych obiektów o wartości początkowej niższej od wymienionej w ustawie o podatku dochodowym dla osób prawnych, a także będące pomocami dydaktycznymi albo ich nieodłącznymi częściami:

- 1) traktuje się jako pozostałe wartości niematerialne i prawne, które umarzone są w 100% w miesiącu przyjęcia do używania.
- 2) ujmuje się je w ewidencji ilościowo-wartościowej, spisując w koszty działalności operacyjnej pod datą zakupu.

Do środków trwałych jednostki zalicza się także obce środki trwałe znajdujące się w jej użytkowaniu na podstawie art. 3 ust. 4 ustawy o rachunkowości, jeśli występuje ona jako „korzystający” (w zakresie leasingu finansowego).

Środki trwałe w dniu przyjęcia do użytkowania wycenia się:

- w przypadku zakupu – według ceny nabycia lub ceny zakupu, jeśli koszty zakupu nie stanowią istotnej wartości,
- w przypadku wytworzenia we własnym zakresie – według kosztu wytworzenia, zaś w przypadku trudności z ustaleniem kosztu wytworzenia – według wyceny dokonanej przez rzeczoznawcę lub według ceny rynkowej,
- w przypadku ujawnienia w trakcie inwentaryzacji – według posiadanych dokumentów z uwzględnieniem zużycia, a przy ich braku według wartości godziwej,
- w przypadku spadku lub darowizny – według wartości godziwej z dnia otrzymania lub w niższej wartości określonej w umowie o przekazaniu,
- w przypadku otrzymania w sposób nieodpłatny od Skarbu Państwa lub jednostki samorządu terytorialnego – w wysokości określonej w decyzji o przekazaniu,
- w przypadku otrzymania środka na skutek wymiany środka niesprawnego – w wysokości wynikającej z dowodu dostawcy, z podaniem cech szczególnych nowego środka.

Na dzień bilansowy środki trwałe (z wyjątkiem gruntów, których się nie umarza) wycenia się w wartości netto, tj. z uwzględnieniem odpisów umorzeniowych ustalonych na dzień bilansowy. Środki trwałe ewidencjonuje się w podziale na:

- podstawowe środki trwałe na koncie 011 „Środki trwałe”,
- pozostałe środki trwałe na koncie 013 „Pozostałe środki trwałe”.

W jednostce przyjęto metodę liniową dla wszystkich środków trwałych.

Aktualizacji wartości początkowej i dotychczasowego umorzenia środków trwałych dokonuje się wyłącznie na podstawie odrębnych przepisów, a wyniki takiej aktualizacji odnosi się na fundusz jednostki.

Należności długoterminowe to należności, których termin zapadalności przypada w okresie dłuższym niż 12 miesięcy, licząc od dnia bilansowego. Zgodnie z § 11 rozporządzenia Ministra Rozwoju i Finansów z dnia 13 września 2017 r. w sprawie rachunkowości oraz planów kont dla budżetu państwa, budżetów jednostek samorządu terytorialnego, jednostek budżetowych, samorządowych zakładów budżetowych, państwowych funduszy celowych oraz państwowych jednostek budżetowych mających siedzibę poza granicami Rzeczypospolitej Polskiej (tekst jednolity Dz. U. 2020 poz. 342), odsetki od należności i zobowiązań, w tym również tych, do których stosuje się przepisy dotyczące zobowiązań podatkowych ujmuje się w księgach rachunkowych w momencie ich zapłaty, lecz nie później niż pod datą ostatniego dnia kwartału w wysokości odsetek należnych na koniec tego kwartału, natomiast należności wyrażone w walutach obcych wycenia się nie później niż na koniec kwartału, według zasad obowiązujących na dzień bilansowy, tj. według obowiązującego na ten dzień kursu średniego ogłoszonego dla danej waluty przez NBP.

Odpisy aktualizujące wartość należności dokonywane są najpóźniej na koniec roku obrotowego.

Na dzień bilansowy należności długoterminowe wyceniane są i zaliczone do aktywów finansowych według ceny nabycia,

Należności krótkoterminowe to należności o terminie spłaty krótszym od jednego roku od dnia bilansowego. Wyceniane są w wartości nominalnej łącznie z podatkiem VAT, a na dzień bilansowy w wysokości wymagalnej zapłaty, czyli łącznie z wymagalnymi odsetkami z zachowaniem zasady ostrożnej wyceny, tj. w wysokości netto, czyli po pomniejszeniu o wartość ewentualnych odpisów aktualizujących dotyczących należności wątpliwych (art. 35b ust. 1 ustawy o rachunkowości).

Odsetki od należności, w tym również tych, do których stosuje się przepisy dotyczące zobowiązań podatkowych, ujmuje się w momencie ich zapłaty lub na koniec kwartału w wysokości odsetek należnych na koniec tego kwartału.

Należności wyrażone w walutach obcych wycenia się nie później niż na koniec kwartału według zasad obowiązujących na dzień bilansowy, tj. według obowiązującego na ten dzień kursu średniego ogłoszonego dla danej waluty przez NBP.

Należności pieniężne mające charakter cywilnoprawny są umarzane w całości lub w części, a ich spłata odraczana lub rozkładana na raty według zapisów zawartych w art. 59 ufp.

Salda należności nieprzekraczające kwoty 100,00 złotych podlegają odpisanu w pozostałe koszty operacyjne.

Środki pieniężne na rachunkach bankowych wycenia się według wartości nominalnej.

Zobowiązania w jednostce wycenia się według art. 28 ust. 1 pkt 8 i 8a ustawy o rachunkowości.

Zobowiązania bilansowe wycenia się w kwocie wymagającej zapłaty. Zobowiązania bilansowe zaliczane do zobowiązań finansowych wycenia się według wymaganej kwoty zapłaty.

Odsetki od zobowiązań wymagalnych, w tym także tych, do których stosuje się przepisy dotyczące zobowiązań podatkowych, ujmowane są w księgach rachunkowych w momencie ich zapłaty lub pod datą ostatniego dnia kwartału w wysokości odsetek należnych na koniec tego kwartału.

Przychody przyszłych okresów to równowartość otrzymanych lub należnych od kontrahentów środków z tytułu świadczeń, których wykonanie nastąpi w kolejnych okresach sprawozdawczych (art. 41 ust. 1 pkt 1 ustawy o rachunkowości).

W jednostce wynik finansowy ustalany jest zgodnie z wariantem porównawczym rachunku zysków i strat na koncie 860 „Wynik finansowy”.

Na wynik finansowy netto zgodnie z rachunkiem zysków i strat przedstawionym w załączniku 7 do rozporządzenia Ministra Rozwoju i Finansów w sprawie rachunkowości oraz planów kont dla budżetu państwa, budżetów jednostek samorządu terytorialnego, jednostek budżetowych, samorządowych zakładów budżetowych, państwowych funduszy celowych oraz państwowych jednostek budżetowych mających siedzibę poza granicami Rzeczypospolitej Polskiej (tekst jednolity Dz. U. 2020 poz. 342).

składa się:

- zysk (strata) z działalności podstawowej,
- zysk (strata) z działalności operacyjnej,
- wynik brutto.

5. Za błędy, których skutki podlegają odniesieniu na Fundusz uznaje się błędy, których wartość przekracza 0,5% sumy bilansowej (poziom istotności). Błędy popełnione w okresach poprzednich o wartości poniżej 0,5% sumy bilansowej, traktować należy, jako zwyczajne, podlegające ujęciu w wyniku finansowym w roku ich ujawnienia.

Lp.	wyszczególnienie	Umorzenie – stan początek okresu	zwiększenia			Zmniejszenie umorzenia	Umorzenie – stan na koniec roku obrotowego	Wartość netto składników aktywów	
			Amortyzacja/ umorzenie za okres sprawozdawczy	aktualizacja	Inne			Razem zwiększenia	Stan na początek roku
1.1	Licencje na użytkowanie programów komputerowych								
1.2	Pozostałe wartości niematerialne i prawne								
I.	Razem wartości niematerialne i prawne								
2.1	Budynki, lokale i obiekty inżynierii lądowej i wodnej								
2.2	Środki transportu								
2.3	Inne środki trwałe	66 347,30	4 914,43			2 682,00	68 579,73	8 452,52	3 538,09
2	Razem środki trwałe	66 347,30	4 914,43			2 682,00	68 579,73	8 452,52	3 538,09
3.	Środki trwałe w budowie (inwestycje)								
4.	Zaliczki na środki trwałe w budowie (inwestycje)								
II	Razem rzeczowe aktywa trwałe (2+3+4)	66 347,30	4 914,43			2 682,00	68 579,73	8 452,52	3 538,09

1.2. Aktualna wartość rynkowa środków trwałych, w tym dóbr kultury - o ile jednostka dysponuje takimi informacjami

Przedsiębiorstwo Samorządowe w Dziekanowie Leśnym nie dysponuje takimi informacjami.

1.3. Kwota dokonanych w trakcie roku obrotowego odpisów aktualizujących wartość aktywów trwałych odrębnie od długoterminowych aktywów niefinansowych oraz długoterminowych aktywów finansowych (dokonujemy w przypadku trwałej utraty ich wartości).

Lp.	Wyszczególnienie	Stan odpisów na początek okresu sprawozdawczego	Zwiększenia	Zmniejszenia	Stan odpisów na koniec okresu sprawozdawczego
1.	Wartości niematerialne i prawne				
2.	Środki trwałe				
3.	Środki trwałe w budowie (inwestycje)				
4.	Zaliczki na środki trwałe w budowie (inwestycje)				
5.1.	Akcje i udziały				
5.2.	Inne papiery wartościowe				
5.3.	Inne długoterminowe aktywa finansowe				
6.	Ogółem (1+2+3+4+5)				

Jednostka nie dokonuje odpisów aktualizacyjnych wartości aktywów trwałych.

1.4 Wartość gruntów użytkowanych wieczysto.

Lp.	Treść (nr działki, nazwa)	Wyszczególnienie	Stan na początek roku obrotowego	Zmiany stanu w trakcie roku obrotowego		Stan na koniec roku obrotowego
				zwiększenia	zmniejszenia	
1	2	3	4	5	6	7
1.		Powierzchnia w m ²				
		Wartość w zł				
2.		Powierzchnia w m ²				
		Wartość w zł				

Przedszkole Samorządowe w Dziekanowie Lesnym nie posiada gruntów w użytkowaniu wieczystym.

Przedszkole Samorządowe w Dziekanowie Leśnym nie posiada papierów wartościowych, w tym akcji i udziałów oraz dłużnych papierów wartościowych.

1.7. Informacja o odpisach aktualizujących wartości należności.

L.p.	Wyszczególnienie	Stan początek okresu	na Zwiększenia	Zmniejszenia		Stan na koniec okresu
				Wykorzystanie	rozwiązanie	

Przedszkole Samorządowe w Dziekanowie Leśnym nie dokonywała odpisów aktualizujących wartości należności.

1.8. Dane o stanie rezerw według celu ich wytworzenia.

L.p.	Wyszczególnienie (rodzaj rezerw wg celu ich utworzenia)	Stan na początek okresu	Zwiększenia	Zmniejszenia		Stan na koniec okresu
				Wykorzystanie	rozwiązanie	

Przedszkole Samorządowe w Dziekanowie Leśnym nie posiada rezerw.

1.9. Podział zobowiązań długoterminowych.

L.p.	Wyszczególnienie	Okres wymagalności			Razem
		Powyżej roku do 3 lat	1 Powyżej lat do 5 lat	3 Powyżej 5 lat	

Przedszkole Samorządowe w Dziekanowie Leśnym nie posiada zobowiązań długoterminowych.

1.10. Kwota zobowiązań w sytuacji gdy jednostka kwalifikuje umowę leasingu zgodnie z przepisami podatkowymi (leasing operacyjny), a według przepisów o rachunkowości byłby to leasing finansowy lub zwrotny z podziałem na kwotę zobowiązań z tytułu leasingu finansowego lub leasingu zwrotnego.

Nie dotyczy

1.11. Łączna kwota zobowiązań zabezpieczonych na majątku jednostki ze wskazaniem charakteru i form tych zobowiązań.

Wykaz zobowiązań zabezpieczonych na majątku

L.p.	Rodzaj zobowiązania	Kwota zobowiązania	Wyszczególnienie (forma i charakter zabezpieczenia)	Kwota zabezpieczenia
1.	kredyt		Weksel In blanco	
2.	poręczenie		Weksel In blanco	
3.				
	Razem			

Nie dotyczy

1.12. Zobowiązania warunkowe na dzień bilansowy (w tym również udzielonych przez jednostkę gwarancji i poręczeń, także wekslowych, nie wykazanych w bilansie.

L.p.	Rodzaj zobowiązania warunkowego	Kwota zobowiązania warunkowego	Wyszczególnienie (forma i charakter zabezpieczenia)	Kwota zabezpieczenia
	Razem			

Nie dotyczy

1.13. Czynne i bierne rozliczenia międzyokresowe

L.p.	Wyszczególnienie (tytuły)	Stan na		
		Początek roku obrotowego	Koniec roku obrotowego	roku
1.	Ogółem czynne rozliczenia międzyokresowe kosztów (należy wyszczególnić ważniejsze tytuły figurujące w księgach rachunkowych)			
	- prenumeraty			
	- polisy ubezpieczenia osób i składników majątkowych			
2.	Ogółem rozliczenia międzyokresowe przychodów			
	- długoterminowe decyzje za zajęcie pasa drogowego			

Przedszkole Samorządowe w Dziekanowie Leśnym nie posiada czynnych i biernych rozliczeń międzyokresowych.

1.14. Łączna kwota otrzymanych przez jednostkę gwarancji i poręczeń niewykazanych w bilansie.

L.p.	Rodzaj otrzymanych gwarancji i poręczeń	Kwota otrzymanych poręczeń i gwarancji

Przedszkole Samorządowe w Dziekanowie Leśnym nie otrzymała gwarancji i poręczeń niewykazanych w bilansie.

1.15. Kwota wypłaconych środków pieniężnych na świadczenia pracownicze (ekwiwalent za niewykorzystany urlop, nagrody jubileuszowe, odprawy emerytalne i rentowe).

Przedszkole Samorządowe w Dziekanowie Leśnym w 2019 roku wypłaciła środki w wysokości 29 444,97 zł:

- ekwiwalent za niewykorzystany urlop w kwocie 1 682,84 zł
- oraz nagrody jubileuszowe w kwocie 27 762,13 zł.

1.16. Inne informacje.

2.

2.1 Wysokość odpisów aktualizujących wartość zapasów.

L.p.	Wyszczególnienie (rodzaj zapasów)	Stan na początek okresu	Zwiększenia	Zmniejszenia		Stan odpisów na koniec okresu
				wykorzystanie	rozwiązanie	

W Przedszkolu Samorządowym w Dziekanowie Leśnym zapasy nie występują.

2.2. Koszt wytworzenia środków trwałych w budowie, w tym odsetki oraz różnice kursowe, które powiększyły koszt wytworzenia środków trwałych w budowie w roku obrotowym.

L.p.	wyszczególnienie	Koszt wytworzenia w ubiegłym roku			Koszt wytworzenia w bieżącym roku		
		ogółem	W tym		ogółem	odsetki	
			odsetki	Różnice kursowe		odsetki	Różnice kursowe

Przedszkole Samorządowe w Dziekanowie Leśnym w roku obrotowym nie posiadała środków trwałych w budowie.

2.3 Kwota i charakter poszczególnych pozycji przychodów lub kosztów o nadzwyczajnej wartości lub które wystąpiły incydentalnie.

L.p.	Wyszczególnienie (rodzaj przychodów)	Kwota

L.p.	Wyszczególnienie (rodzaj kosztów)	Kwota

W Przedszkolu Samorządowym w Dziekanowie Leśnym nie wystąpiły przychody ani koszty o nadzwyczajnej wartości lub które wystąpiły incydentalnie.

2.4 Inne informacje

3. Inne informacje niż wymienione powyżej, jeżeli mogłyby w istotny sposób wpłynąć na ocenę sytuacji majątkowej i finansowej oraz wynik finansowy jednostki.

Przedszkole Samorządowe w Dziekanowie Leśnym nie posiada innych informacji niż wymienione powyżej, które mogłyby w istotny sposób wpłynąć na ocenę sytuacji majątkowej i finansowej oraz wynik finansowy jednostki.

.....	25 MAR 2021
(Główny Księgowy/Skarbnik)	(rok, miesiąc, dzień)	(Kierownik Jednostki/Burmistrz)

~

